



מינהל קהילתי  
**יובלים** (ע"ר)  
580570034

5.2.2022

אל  
חברי ההנהלה  
כאן

**הנדון : הזמנה לישיבת הנהלה**

הנך מוזמן/ת לישיבת הנהלה שתתקיים ביום ראשון 15.5.2022 יד' סיוון תשפ"ב בשעה 21:00  
**בבית ספר השלום – במלחה – רחוב האייל 72 – כניסה עליונה**

**סדר היום:**

21:00 אישור פרוטוקול קודם  
21:10 קבלת החלטה – מינוי יו"רי וועדות מקצועיות  
21:20 אישור הגדרת תפקיד – סמנכ"ל תוכן וקהילה  
21:30 דיון בנושא – הקו הסגול.

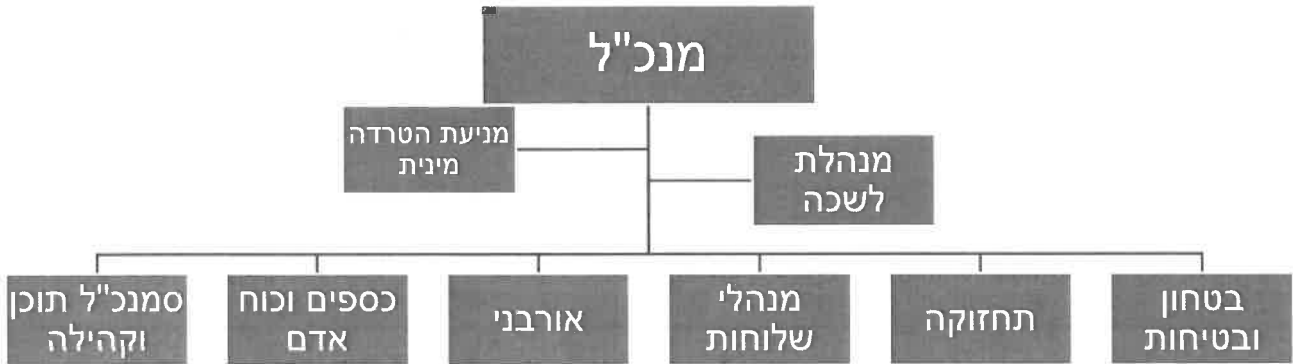
  
בכרחה  
דור מוי  
יו"ר ההנהלה

**העתקים:**  
יאיר ריס – מנכ"ל

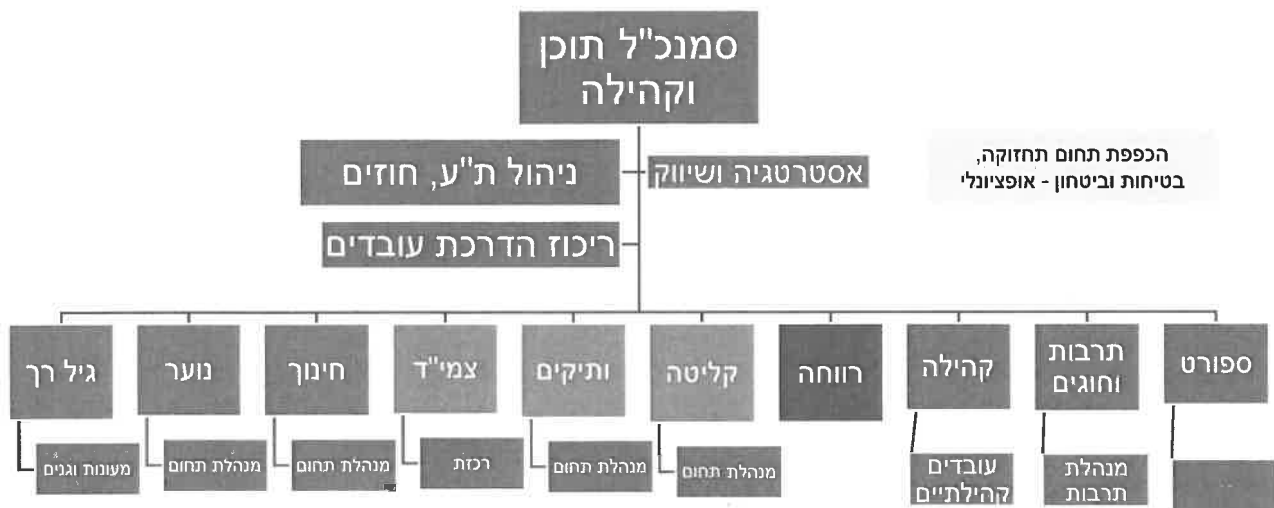
# סמנכ"ל תוכן וקהילה - יובלים

## הגדרת תפקיד

### תחומי אחריות מנכ"ל



### תחומי אחריות סמנכ"ל



חברות בועדה	יו"ר ועדה	
דור לוי	ישי	תרבות
נטע		
שרון נידם		
אסף		
בן		
	ישי	קיימות וטבע
בן	דור	צרכים מיוחדים
דור לוי		
שרון נידם		
ישי		
ישי	סמי אלקלעי	גיל שלישי
נטע - גיל הרך	דור לוי	חינוך ונוער
ישי		
אסף		
בן		
פרד	בן	
		רווחה
	סמי אלקלעי	תקשורת
בן	שרון נידם	בטחון וחירום
פרד		
דור		

19/10/2021

## קרית היובל – שכונה יוצרת

### רקע

קרית היובל מצטופפת ואוכלוסייתה צפויה להיות מוכפלת בשנים הקרובות. תהליך זה טומן בחובו סכנה של יצירת מרחב באיכות אורבנית נמוכה לצד הזדמנות למינוף ההתחדשות לטיוב איכותה האורבנית-קהילתית של השכונה.

כדי לנצל את ההזדמנות, אנו קוראים להפיכת המרחב ובדגש על קרית היובל לשכונה "יוצרת". שכונה שתנכיח במרחב אמנות ככלי לבינוי קהילתי. בשכונה יוקמו מבני ציבור מתאימים. מערכת החינוך, המסגרות הקהילתיות והמרחבים יקבלו כלים כדי להיות שותפים למהלך ונהנים עיקריים ממנו.

### חזון

בקרית היובל יוקם מערך תרבות חדשני הוליסטי מגוון ומקיים שיכיל בתוכו את כל אבני הבניין של יצירה קהילתית: יוצרים מכל תחומי האמנות המאוגדים בדרכים שונות (עצמאים, אנסמבלים, קולקטיבים וקואופרטיבים) ומפוזרים על פני כל הרצף שבין אמנים וקהל, מרחביים פיזיים לפעולה ולמידה, חינוך ושותפויות ארגוניות. המערך יהיה רב תרבותי ויציע מענה למגוון התושבים והזהויות השונות אליהן הם משייכים את עצמם. המערך יהיה רב גילי וישאף לפעולה במסגרת קבוצות השווים השונות כמו גם לפעולה רב דורית ורב גילית.

התשתית האמנותית בשכונה תתבסס על מספר מימדים:

- המימד המקצועי: יוצרים מקצועיים שמרכז פעילותם האמנותית הוא שכונת קרית היובל כמו גם יוצרים המגיעים לשהות אמן (רזידנסי) במקום שיוקצה להם ומשתלבים במרקם השכונתי.
- המימד החינוכי: היוצרים בשיתוף עם בתי הספר בשכונה ובית האמנים המקומי יפעילו תכניות חינוכיות קצרות וארוכות טווח שיאפשרו חשיפה של ילדי השכונה לאמנות גם כקהל וגם כתלמידי אמנות, מבצעים ויוצרים. מגיל צעיר יוכלו כל ילדי השכונה להתנסות בלמידה של מגוון סוגי אמנויות ובית האמנים המקומי יפעל כדי להציע מסגרות המשך מעמיקות ומקצועיות למי שירצו בכך.
- המימד הקהילתי: השכונה ובית האמנים המקומי יפתחו בפני התושבים מרחב לעשייה ולהתפתחות אישית וקהילתית ובפני היוצרים אפשרויות להקמת פרויקטים בתוך ובשילוב הקהילה. לדוגמה: מיצגים של אמנות פלסטית אינטראקטיבית במרחב הציבורי, סדרות של מופעי אמנות ותרבות, פרויקטים של יצירה קהילתית שמערבת חובבים ואמנים מקצועיים, פסטיבלים שכונתיים לאמנות רחוב.
- המימד הפיזי - טכני: בית האמנים יאפשר לשותפים שיעשו בו שימוש (קהילה ואמנים) מרחבי עבודה, הצגה ואחסון שיהיו מגוונים ונגישים כלכלית, כך שכל אדם המעוניין בכך יוכל לעשות זאת

בכל המימדים המפורטים מעלה יושם דגש על ההיבטים הבאים:

- מקומיות: יצירה מקומית ששואפת גם לפרוץ אל מחוץ לגבולות השכונה.
- רב גילאיות: יושם דגש על נגישות הפרוייקטים לכל הגילים ויוצעו גם פרויקטים רב דוריים המאפשרים חיבורים לא שגרתיים בין תושבי השכונה.
- רב תרבותיות: בתוך הפעילות יושם דגש על ייצוג של התרבויות השונות בהן נטועים תושבי השכונה.
- רב תחומיות: המערכת האמנותית תעודד שותפות בין אמנים מתחומים שונים וכמובן שותפות עם מיזמים ונדבכים אחרים המחדשים ובונים את הקהילה: מיזמי קיימות, דיור וחינוך חדשניים שיפעלו בשותפות במרחבים הפיזיים ואינטלקטואליים השונים בשכונה.
- ייצוגיות: יושם דגש על מתן אפשרות השתתפות שיוויונית לתושבים ללא הבדלי מוצא, גזע, דת או מין גם בתהליכי היצירה ובחשיפה על הבמות השכונתיות השונות.

- **חדשנות:** תיבנה תכנית לחדשנות באמנות שתכלול היבטים של חדשנות אמנותית בקהילה, חדשנות טכנולוגית וחדשנות רעיונית.
- **נגישות:** תיבנה תכנית להנגשת הפעילות האמנותית לכל תושבי השכונה שירצו בכך, לרבות, במקרה הצורך, תכנית מלגות ותכניות אקטיביות של חשיפה והנגשה.

## מטרות

**מתן מענה תרבותי אמנותי מקומי ראוי לשכונה בסדר גודל זה.**

### צריכת תרבות

1. הגדלת **מקומות בילוי תרבות** והפנאי בשכונה המתאימים לבני נוער, סטודנטים ולאוכלוסייה הבוגרת.
2. **הנגשת היצע עשיר של אירועי תרבות**, פנאי וספורט מהרמה העירונית והארצית.
3. עידוד הפעלת תוכניות עירוניות ושכונתיות של חינוך לאמנות ועידוד ילדים בני נוער ומבוגרים לצרוך את התרבות המתאימה להם קרוב לבית -הן במסגרות החינוך הפורמלי באמצעות פרויקטים

### יצירת תרבות

1. עידוד פיתוח **ויצירה של התושבים המקומיים** וחיזוק יוזמות קהילתיות בתחום התרבות.
2. עידוד **הגירה פנימית של המעמד היצירתי- אמנים** ויוצרים לשכונת קריית יובל, תוך מתן הטבות והקלות מבחינת תנאי הפעולה, וזאת בכדי לסייע בפיתוח עוגן תרבות מקומי עצמאי.
3. בניית קהילת אמנים מקומית- ותמיכה לאמנים- ליווי מקצועי, סדנאות, תוכן שיווקי, מקום להופעות, בחינת אפשרות לאיגום משאבים והתנהלות משותפת.

### מבנה - בית האמנים ו"המייל התרבותי"

אנו שואפים לבנות בקרית היובל מרחב שיפגיש באופן קבוע את כל תושבי השכונה ללא יוצא מן הכלל עם מיזמי תרבות ויצירות אמנות איכותיות. אנו רואים בקידום ה"מייל התרבותי" כלי להגשמת החזון הזה. בתוך מרחב עירוני ששטחו אינו גדול יפעלו מגוון של אמנים ומוסדות תרבות (אמנויות הבמה, אמנות פלסטית, אמנויות רחוב ומסגרות רב תחומיות) שיאפשרו לכל תושב ואמן לצאת מביתו וליצור או לחוות אמנות במרחק הליכה מהבית.

כבר היום פועלים במרחב של מינהל יובלים עשרות מיזמים ואמנים עצמאיים שנוגעים בכל תחומי האמנות מהתחומים הקלאסיים ועד החדשניים ביותר. חזון "קרית היובל - שכונה יוצרת" מבקשת לאגד אותם ולאפשר להם בית קהילתי ליצירה שיפגיש אותם, יציע בסיס איתן לפעולה ארוכת טווח בשכונת קרית היובל ויאפשר לכלל תושבי השכונה להנות מהידע, הכלים והיצירה שהם מביאים איתם.

### שלבי התוכנית (ההבט הפיזי)

#### שלב ראשון

1. הנגשת מבני **המינהל הקהילתי** ומבנים אחרים והפיכתם לרלוונטיים עבור פעילות אמנים בשכונה בצורה זולה ונוחה לשימוש.
2. בחינת מבנים קיימים בשכונה ואפשרות **למודלריות** הפעלתית בזמני פעילות שונים: למשל, שימוש במבנה בתי ספר לטובת חוגים בשעות אחר הצהריים.

#### שלב שני

3. **הקמת מוסדות תרבות** שכונתיים שיהוו עוגן מחזק לשכונה וישמשו מוקד משיכה לתושבים מכלל העיר. כולל מבנה קבוע למפגש ויצירה של אמנים בשכונה.

### אתגרים בקידום התכנית

1. פיתוח **החזון** לכדי תכנית פעולה שתכלול הנחיות למבנה הארגוני של הפרוייקט.
2. יצירת **שותפויות קהילתיות** ארוכות טווח: אמנים, קהילה, מוסדות שכונתיים ומוסדות חינוך.
3. הקצאת **שטח** מתאים למימוש הפרוייקט.
4. גיוס כספים **להקמת** המבנה הפיזי.
5. פיתוח תכנית מימון **ואחזקה** בת קיימא למבנה הפיזי ולפרוייקט התרבותי.



מינהל קהילתי  
יובלים (ע"ר)  
580570034

## הצעה לסדר יום לוועדות – דור לוי

### הצעתי את עצמי בתור יו"ר צרכים מיוחדים הדברים שאשים עליהם דגש

1. קשר רציף עם הורי צמ"ד והבנת צרכי הילדים בשכונה בעלי מוגבלויות
2. שיתוף עם ועדת גיל שלישי וצוות גיל שלישי להנגשת הפעילויות למבוגרים בעלי צרכים מיוחדים
3. חיזוק קשר בן תנועות הנועד להורי צמ"ד להצמחת פעילויות צמ"ד בתנועות הנוער.
4. שיתוף פעולה עם התחום האורבני והפיזי ותשומת לב לבעלי צרכים מיוחדים במרחב הציבורי

כמובן בהובלת הצוות המקצועי הרלוונטי

### הצעתי את עצמי בתור יו"ר חינוך ונוער

הדגשים העיקריים הם :

1. שימור וביסוס הקשר בן בתי הספר למנהל
2. פורום חינוך הכולל ראשי תנועות הנוער ומנהלי בתי ספר ךהידוק שיתוף הפעולה בן המסגרות הפורמליות לא- פורמליות
3. העצמת פעילויות הנוער ביובלים וחיזוק מסגרות אחר הצהריים לנוער (חיזוק מועדני הנוער ע"י פעילויות מגוונות, לילות פנאן, גרעין אודין)
4. קשר עם ועדי ההורים והמנהל על מנת לייצג את המוסדות בצורה יותר יציבה לפי הצרכים של התלמידים מול העירייה.

כמובן הכל בהובלת הצוותים הרלוונטים של המנהל. (מרים מנצור מ. תחום חינוך ויחידת הנוער)



מינהל קהילתי  
יובלים (ע"ר)  
580570034

## הצעה לסדר יום לוועדת קיימות – ישי כהן

### להלן נושאים לטיפול הועדה

1. טיפוח ושמירה על הוודיות הגדולים- הפארקים כשטחי ציבור
    - א. וואדי היובל
    - ב. וואדי האזבסטונים (כבר מתקיים)
    - ג. עמק כרמית
  2. תמיכה בגינות קהילתיות
    3. תמיכה בהצלת מזון
    4. תמיכה בשווקי קח-תן
    5. מול העיריה
      - א. עידוד העיריה להוספת עצים במרחב הציבורי
      - ב. עידוד העיריה לבניה ירוקה, למיחזור במרחב.
      - ג. תמיכה בהוספת שבילי אופניים (בטיפול הועדה הפיזית)
  6. עידוד הפעילות החינוכית בתחום קיימות, טבע, ניקיון
    - א. הקמת בית ספר יער
    - ב. עידוד מגמות מתאימות בבתי ספר
    - ג. עידוד יוזמות בתחום
- זאת תוך קשר עם הגורמים הרלוונטיים בעיריה – קיימות, עם החברה להגנת הטבע, השדולה הירוקה ואחרים.

## הצעה לסדר יום לוועדת תרבות – ישי כהן

לפני כשנתיים פירסם המינהל תוכנית שנקראה "יובלים 2040" - מסמך שמנסה לצייר את דמותו של המרחב, בעוד 20 שנה, בהיבטים שונים, כדי לעזור לכולנו לכוון מאמצים לאותן מטרות.

שנה לאחר מכן ולפני כשנה פירסמנו מסמך שנקרא "קרית יובל - שכונה יוצרת" מסמך שהוא העמקה של נושא התרבות שעליו נכתב בקצרה במסמך החזון 2040. אני מצרף תקציר מסמך זה (מי יבקש את המסמך המלא אשלח בנפרד).

אני מציע שועדת תרבות תפעל על מנת לקדם אותן מטרות מוזכרות במסמך "שכונה יוצרת", בכלל מרחב יובלים.

הדגשים העיקריים:

1. יצירת אומנות - עידוד פעילות אומנים, בתוך המרחב.
2. למידה של יצירה וצריכת אומנות, בבתי הספר, בחוגים, במופעים.
3. צריכת אומנות ע"י תושבי המרחב: הגדלת הכמות והמגוון.

כל זאת עם עובדי המינהל הרלוונטיים, אירגונים חוץ מנהליים, תושבים והרשויות.



מינהל קהילתי  
יובלים (ע"ר)  
580570034

## מצע לדיון בישיבת ההנהלה 15.5.2022 בנושא הקו הסגול

הנהלת מינהל קהילתי יובלים, מבקשת להדגיש את הצורך הדחוף לקדם פתרונות תחבורה ציבורית איכותית ומהירה בהקדם האפשרי לכל שכונות יובלים ובמיוחד לשכונת קרית יובל המצטופפת.

הפתרונות המיידיים צריכים לתת מענה לאזורים שנמצאים כעת בבניה – טהון, גולומב ושטרן. אך נדרש גם להתייחס לפתרונות עתידיים לאזורים שצפויים להצטופף בעתיד – בדגש על אולסוונגר-ברזיל.

הנהלת מינהל קהילתי יובלים לא תיכנס לדיון המקצועי היכן הכי נכון למקם את קווי התחבורה הציבורית, איזה תוואי, ובאיזה אופן לתת את המענה. אך תבקש שצוות התכנון ייתעדף בין החלופות על בסיס הקריטריונים הבאים:

1. נגישות התחבורה הציבורית למספר הגדול ביותר של תושבים
2. התוואי צריך להציע חיבור מהיר וללא החלפות לאזורי תעסוקה (גטיי - מלחה, תלפיות, מרכז העיר והכנסה לעיר) ובעדיפות לחיבור לאזורי חינוך ופנאי יש לתעדף פתרון בר-ביצוע בתקופה הקצרה ביותר שכן יח"ד כבר בבנייה ובתכנון.
3. הפתרון צריך לפגוע במספר המצומצם ביותר של תושבים ויש להציג בטוחות ופיצוי הולם למי שצפויים להיפגע מהחלופה הנבחרת.
4. נבקש להציג מיפוי או אמצעים אחרים נוספים הנדרשים לשיפור הנגישות של אזורים שבהם הרכבת לא תעבור. שיפור זה נדרש לשם הפחתת העומס על הכבישים והצמתים. בפרט, נבקש להציג כיצד מתכוונים להתמודד עם הקונפליקט בין הקו הסגול לרכב הפרטי בצמתים ברחוב אגודת הספורט ככל שיבחרו בחלופת המנהרה.

### פערים:

1. טרם הוצגו ההבדלים בלוחות הזמנים לביצוע של החלופות השונות. נדגיש שוב את הדחיפות.
2. בנוסף, לא הוצגו הבטוחות לתושבים שחוששים שבתיהם יפגעו ולא הוצג מנגנון פיצוי הולם ובטיחות בבניה ובהפעלה.